

بسمه تعالی

وزارت، شهرسازی  
سازمان نظام مهندسی ساختمان کشور

وزارت نیرو  
شرکت مهندسی آب و فاضلاب کشور

شیوه‌نامه اجرایی تفاهم‌نامه

نظارت بر طراحی و اجرای  
استاندارد تاسیسات آب و فاضلاب کلیه اماکن

بر اساس مجتبی شانزدهم مقررات ملی ساختمان و مقررات اجرای وزارت نیرو



## بنام خداوند منان

### ۱- مقدمه:

کشور ایران در منطقه خشک و نیمه خشک واقع شده و هر از چندگاهی پدیده خشکسالی این موضوع را تشدید می کند، بنابراین مصرف بهینه آب به ویژه آب شرب یکی از سرفصل هایی است که همواره باید مدنظر برنامه ریزان باشد. از طرف دیگر چگونگی لوله کشی آب منازل و لوازم بهداشتی نصب شده علاوه بر نگهداری مناسب سیستم توزیع آب و جمع آوری فاضلاب در مصرف آب نیز نقش اساسی دارند. این در حالی است که نظارت بر اجرای فنی تاسیسات داخل منازل از حوزه وظایف شرکت های آب و فاضلاب خارج بوده و طبق بندهای (۳۲)، (۳۳)، (۳۴) و (۳۵) قانون نظام مهندسی و کنترل ساختمان به عهده مهندسان مکانیک عضو سازمان نظام مهندسی ساختمان می باشد.

بدین منظور فیما بین وزارت نیرو، وزارت مسکن و شهرسازی و سازمان نظام مهندسی ساختمان کشور در مورخ ۸۶/۶/۱۸ تفاهم نامه ای (به پیوست) منعقد گردید که بر اساس ماده (۵) آن مقرر گردید شیوه نامه ای جهت اجرای آن تدوین و در مرحله اول در مناطق و نواحی نمونه (پایلوت) مورد اجرا قرار گیرد.

### ۲- چشم انداز و اهداف

#### ۲-۱- چشم انداز

استفاده از توان تخصصی بخش خصوصی جهت طراحی و اجرای استاندارد تاسیسات آب و فاضلاب داخل کلیه اماکن و ایجاد زیر ساخت مناسب برای مصرف بهینه آب و دفع بهداشتی فاضلاب کل کشور.

#### ۲-۲- هدف اصلی

پیاده سازی ضوابط و الزامات مدیریت تقاضا و مصرف آب وفق مدیریت یکپارچه آب.

#### ۲-۳- اهداف فرعی

- اجرای مبحث شانزده مقررات ملی ساختمان.
- اجرای استاندارد شبکه آب و فاضلاب داخلی اماکن.
- اجرای کلیه دستور العمل ها و رویه های ابلاغ شده از طرف شرکت مهندسی آب و فاضلاب کشور و وزارت نیرو در خصوص مصرف بهینه آب.
- ایجاد نظام منسجم نظارت بر نصب انشعاب آب و فاضلاب بر اساس دستور العمل ها و رویه های ابلاغ شده از طرف شرکت مهندسی آب و فاضلاب کشور و وزارت نیرو.
- جداسازی آب خاکستری<sup>۱</sup> از فاضلاب اماکن جهت بهره برداری.

۱- آب خاکستری به بخشی از فاضلاب خانگی گفته می شود که از طریق حمام، دستشویی، لباسشویی و آشپزخانه تولید می گردد و شامل فاضلاب نوات ها نمی گردد.

نماینده وزارت مسکن و شهرسازی  
۸۷/۶/۱۴

نماینده وزارت نیرو  
نماینده شرکت مهندسی آب و فاضلاب کشور



۳- محدوده اجراء : کلیه شهرها و نواحی تحت پوشش شرکت های آب و فاضلاب.

۴- تعاریف

۴-۱- قانون: قانون نظام مهندسی و کنترل ساختمان.

۴-۲- مقررات ملی ساختمان: مبحث شانزده مقررات ملی ساختمان کشور.

۴-۳- سازمان کشور: سازمان نظام مهندسی ساختمان.

۴-۴- سازمان استان: سازمان نظام مهندسی ساختمان استان.

۴-۵- دفتر نمایندگی: دفاتری که به نمایندگی از سازمان استان در شهرستانها، شهرها و روستاها دایر شده اند.

۴-۶- هیأت نظارت بر دفاتر نمایندگی: هیأتی متشکل از نمایندگان رشته های مختلف که به انتخاب هیأت مدیره سازمان نظام مهندسی ساختمان استان تشکیل می گردد.

۴-۷- آبنمای کشور: منظور شرکت مهندسی آب و فاضلاب کشور می باشد.

۴-۸- آبنمای استان: منظور شرکت آب و فاضلاب استان می باشد.

۴-۹- آبنمای تبصره یک: شرکت های آب و فاضلاب مستقلی که بر اساس تبصره یک ماده یک قانون تشکیل شرکت های آب و فاضلاب تشکیل شده اند.

۴-۱۰- آبنمای تبصره دو: شرکت های آب و فاضلاب مستقلی که بر اساس تبصره دو ماده یک قانون تشکیل شرکت های آب و فاضلاب تشکیل شده اند.

۴-۱۱- آبنمای امور: ادارات آب و فاضلاب شهرهایی که زیرمجموعه شرکت آب و فاضلاب استان می باشند.

۴-۱۲- دفتر بازرسی آب و فاضلاب: دفتری است که تحت نظارت هیأت رئیسه سازمان استان تشکیل می شود و بر چگونگی بازرسی بازرسان و نحوه توزیع کار بازرسی در دفاتر نمایندگی نظارت خواهد داشت.

۴-۱۳- کمیته حل اختلاف: کمیته ای است متشکل از سه عضو پایه یک منتخب اعضای مکاتیک از بازرسان آب و فاضلاب در هر دفتر نمایندگی که وظیفه اصلی آن حل اختلاف بین مهندسين طراح و ناظر (بازرس) و مجریان است.

۴-۱۴- کمیته توسعه تفاهم نامه: کمیته ای است متشکل از نمایندگان وزارت نیرو، وزارت مسکن و شهرسازی و سازمان نظام مهندسی ساختمان که حسب مورد و یا اضطرار تشکیل جلسه داده و سیاست های لازم را برای توسعه تفاهم نامه اتخاذ و در شیوه نامه اجرایی آن دخالت می دهد و سپس جهت اجرا به مراجع ذیربط ابلاغ می کند.

۴-۱۵- کمیته تصمیم گیری آبنما: کمیته ای متشکل از مدیرعامل شرکت و معاون مشترکین آبنمای استانی یا تبصره یک و دو و مدیر شهر مربوطه.

نماینده وزارت مسکن و شهرسازی  
نماینده سازمان نظام مهندسی ساختمان

نماینده وزارت نیرو  
نماینده شرکت مهندسی آب و فاضلاب کشور



۱۶-۴ دوره‌های آموزشی: دوره‌هایی است که توسط دفتر تدوین و ترویج مقررات ملی ساختمان وزارت مسکن و

شهرداری با هماهنگی شرکت مهندسی آب و فاضلاب کشور برای مهندسان طراح، ناظر (بازرس) مجربان ذیصلاح برنامه‌ریزی و تدوین می‌شود و پس از تهیه سرفصل و جزئیات دوره‌ها، جهت اجرا به سازمان کشور ابلاغ خواهد شد.

حدود تعیین صلاحیت مدرسان دوره‌های آموزشی و مجربان آموزش حرفه‌ای و چگونگی انتخاب مدرسان و اعلام صلاحیت مجربان آموزش را سازمان استان تعیین می‌کند.

۱۷-۴ گواهینامه آموزشی: متن تأیید شده‌ای است توسط سازمان کشور و شرکت آبفای کشور مبنی بر گذراندن دوره‌های آموزشی

براساس مبحث شانزدهم مقررات ملی ساختمان و مقررات ابلاغی وزارت مسکن و شهرداری و مقررات و رویه‌ها و بخشنامه‌های وزارت نیرو و شرکت آبفای کشور که با امضای رئیس سازمان به فارغ التحصیلان دوره‌ها اعطا می‌گردد.

۱۸-۴ مهندس طراح و ناظر (بازرس): مهندسان مکانیک دارای پروانه اشتغال در طراحی و نظارت پایه‌های یک، دو و سه که دوره و

یا دوره‌های آموزشی موضوع بند (۴-۱۶) این شیوه‌نامه را گذرانده و گواهینامه آموزشی دریافت کرده‌اند. بازرسی بخشی از وظیفه مهندس ناظر می‌باشد که در پایان عملیات نظارت انجام می‌گیرد.

فقط مهندسانی صلاحیت نظارت دارند که صلاحیت آنها در طراحی نیز تأیید شده باشد.

۱۹-۴ مجربان: اشخاص حقوقی و حقیقی هستند که صلاحیت آنها در اجرای تأسیسات بهداشتی ساختمان توسط سازمان استان

تأیید شده باشد و پروانه کسب تسجیل شده داشته و دوره و یا دوره‌های آموزشی مصوب را گذرانده باشند.

۲۰-۴ امور مشترکین: واحدی در شرکت‌های آب و فاضلاب سراسر کشور که متقاضی جهت تقاضای نصب انشعابات آب و

فاضلاب به آن مراجعه می‌کند.

۲۱-۴ متقاضی: شخص حقیقی یا حقوقی که برقراری انشعاب یا انشعابات آب و فاضلاب و یا تغییر در قطر انشعاب و ظرفیت

قراردادی را درخواست نموده، لیکن هنوز درخواست وی انجام نشده باشد.

۲۲-۴ ظرفیت قراردادی: عبارت است از حجم آبی که در قرارداد مشترک درج شده و مشترک مجاز به مصرف تا این حد

برحسب متر مکعب در ماه می‌باشد. این ظرفیت در واحدهای مسکونی تحت عنوان الگوی مصرف در چارچوب ضوابط مصوب تعیین می‌گردد و در مورد سایر کاربری‌ها (غیرخانگی) بر اساس درخواست متقاضی یا مشترک و در صورت وجود

امکانات فنی برای شرکت در چارچوب ضوابط برحسب مترمکعب در ماه تعیین می‌گردد.

۲۳-۴ مشترک: شخص حقیقی یا حقوقی که انشعابات آب و فاضلاب مورد تقاضای وی پس از صدور تأییدیه بهره‌برداری از سوی

مهندس ناظر (بازرس)، طبق مقررات برقرار شده باشد.

نماینده وزارت نیرو

نماینده سازمان نظام مهندسی ساختمان

نماینده شرکت مهندسی آب و فاضلاب کشور



۴-۲۴- گروه‌های ساختمانی: گروه‌های ساختمانی جهت واگذاری انشعاب آب و فاضلاب به شرح جدول ذیل:

جدول (۱) - گروه‌های ساختمانی

ردیف	نوع ساختمان	گروه ساختمان	طبقه بندی
۱	مسکونی - نجاری - عمومی خاص و صنعتی	الف	یک تا دو طبقه ارتفاع از روی زمین حداکثر زیربنا ۶۰۰ متر مربع
		ب	سه تا پنج طبقه ارتفاع از روی زمین حداکثر زیربنا ۲۰۰۰ متر مربع
		ج	شش تا ده طبقه ارتفاع از روی زمین حداکثر زیربنا ۵۰۰۰ متر مربع
		د	بیش از ده طبقه ارتفاع از روی زمین و زیربنا بیش از ۵۰۰۰ متر مربع

۴-۲۵- ساختمان‌های مسکونی: ساختمان‌هایی که برای سکونت در یک واحد و یا مجتمع چند واحدی طراحی و اجرا می‌گردد (مطابق جدول ۱).

۴-۲۶- ساختمان‌های عمومی: ساختمان‌هایی که برای ارائه خدمات به عموم متقاضیان طراحی و اجرا شده از جمله آموزشی، اداری، خدماتی، فرهنگی، مساجد، هتل‌ها و مسافرخانه‌ها، مراکز تجاری، بهداشتی، درمانی و... (مطابق جدول ۱).

۴-۲۷- ساختمان‌های خاص: ساختمان‌هایی که معمولاً مورد مراجعه عمومی مردم نیست ولی کاربرد خاصی دارند از جمله نگهداری اسناد مهم، مراکز اطلاعاتی، زندان‌ها، باغات، باغچه‌ها و... (مطابق جدول ۱).

۴-۲۸- ساختمان‌های صنعتی: ساختمان‌هایی که در آن کارهای تولیدی و صنعتی انجام می‌شود مانند کارگاه‌ها، کارخانجات، آزمایشگاه‌ها و... (مطابق جدول ۱).

۴-۲۹- دستور العمل آبفا: منظور کلیه دستور العمل‌ها، بخش نامه‌ها و رویه‌های ابلاغی به شرکت‌های آب و فاضلاب توسط شرکت مهندسی آب و فاضلاب کشور و وزارت نیرو می‌باشد.

۴-۳۰- کمیته هماهنگی استان: کمیته‌ای است متشکل از نماینده شرکت آب و فاضلاب استان، نماینده سازمان مسکن و شهرسازی استان و سازمان استان که جهت پیشبرد اهداف تفاهم نامه براساس شیوه نامه اجرایی تشکیل می‌گردد و مسائل محلی را بررسی و در صورت امکان طبق مقررات حل، و در غیر این صورت مسائل طی نامه‌ای به کمیته توسعه تفاهم نامه که دبیرخانه آن در شرکت مهندسی آب و فاضلاب کشور مستقر است، اعلام می‌نماید.

۴-۳۱- تاسیسات آب و فاضلاب اماکن: منظور سیستم انشعاب و لوله کشی آب و فاضلاب، لوازم بهداشتی، مخزن ذخیره و سیستم پمپاژ آب اماکن می‌باشد.

۴-۳۲- شیوه نامه اجرایی: منظور شیوه نامه اجرایی تفاهم نامه نظارت بر طراحی و اجرای استاندارد تاسیسات آب و فاضلاب کلیه اماکن بر اساس مبحث شانزدهم مقررات ملی ساختمان و بخشنامه‌ها و مقررات و رویه‌های اجرایی ابلاغی وزارت نیرو و شرکت مهندسی آب و فاضلاب کشور می‌باشد.

۴-۳۳- شبکه شهر: منظور شبکه آب و فاضلاب متعلق به شرکت آب و فاضلاب شهر مربوطه می‌باشد.

نماینده سازمان مسکن و شهرسازی  
نماینده سازمان نظام مهندسی ساختمان

نماینده وزارت نیرو  
نماینده شرکت مهندسی آب و فاضلاب کشور



### ۵- حدود صلاحیت بازرسان آب و فاضلاب

ردیف	مهندس بازرسی	حدود صلاحیت بازرسی
۱	پایه سه	ساختمان‌های گروه الف
۲	پایه دو	ساختمان‌های گروه الف، ب
۳	پایه یک	ساختمان‌های گروه الف، ب، ج، د

### ۶- حدود صلاحیت مجریان حقیقی و حقوقی تأسیسات آب و فاضلاب

ردیف	صلاحیت مجری	گروه‌های ساختمانی
۱	با سه سال سابقه کار مفید طبق پروانه (جواز) و یا تاریخ ثبت شرکت	الف، ب
۲	با پنج سال سابقه کار مفید طبق پروانه (جواز) و یا تاریخ ثبت شرکت	الف، ب، ج
۳	با هشت سال سابقه کار مفید طبق پروانه (جواز) و یا تاریخ ثبت شرکت	الف، ب، ج، د

### ۷- نحوه صدور گواهی فعالیت (پروانه اشتغال) مجریان تأسیسات آب و فاضلاب

مجریان حقیقی و یا حقوقی فرم یک پیوست را تکمیل کرده و تقاضای کتبی تعیین صلاحیت خود و یا شرکت را به دفتر نمایندگی ارائه می‌دهد، دفتر نمایندگی ضمن بررسی مدارک (جواز کسب یا پروانه مرتبط با موضوع - روزنامه رسمی (برای مجریان حقوقی)، موضوع شرکت (برای مجریان حقوقی)، دو قطعه عکس، تصویر مدارک و شناسنامه مجری حقیقی و مدیرعامل شرکت‌های حقوقی، گواهینامه آموزشی مبنی بر گذراندن دوره‌های آموزشی ویژه مجریان - اصل فیش پرداختی - سابقه مفید کاری شخص حقیقی و یا شخصیت حقوقی را تعیین نموده و به سازمان استان جهت تأیید نهایی ارسال می‌دارد و پس از آن بر اساس ماده (۱) تفاهم نامه، احراز صلاحیت و صدور پروانه اشتغال اشخاص حقیقی و یا حقوقی از طریق وزارت مسکن و شهرسازی انجام می‌گردد. در ادامه فهرست مجریان تعیین صلاحیت شده ارجاع کار توسط سازمان استان به دفاتر نمایندگی و شرکت آبفای استان یا تبصره یک ارسال خواهد شد.

### ۷- گردش کار نصب انشعاب آب و فاضلاب

۱-۷- سازمان نظام مهندسی ساختمان استان، اسامی - شماره تلفن و آدرس مجریان حقیقی / حقوقی تأیید صلاحیت شده را به شرکت‌های آب و فاضلاب استان و یا شرکت آب و فاضلاب شهر مربوط ارسال می‌نماید تا در معرض دید متقاضیان انشعاب آب و فاضلاب قرار گیرد.

نماینده وزارت مسکن و شهرسازی  
  
 نماینده سازمان نظام مهندسی ساختمان

نماینده وزارت نیرو  
 نماینده شرکت سهامی مهندسی آب و فاضلاب کشور  




- ۲-۷- مراجعه متقاضی به شرکت آب و فاضلاب شهر و یا امور آب و فاضلاب استان و تشکیل پرونده دریافت انشعاب آب (دائم یا موقت) و یا انشعاب فاضلاب طبق دستورالعمل داخلی شرکت ها و امورهای آب و فاضلاب.
- ۳-۷- بررسی امکان واگذاری انشعاب به متقاضی توسط امور مشترکین مربوط.
- ۴-۷- در صورت تایید واگذاری انشعاب، معرفی لیست مجریان ذی صلاح به متقاضی جهت انعقاد قرارداد.
- ۵-۷- معرفی متقاضی به دفتر نمایندگی سازمان استان جهت انتخاب مهندس ناظر و انعقاد قرارداد با وی طبق فرم پیوست.
- ۶-۷- ارائه مدارک مستند مبنی بر انعقاد قرارداد با مهندس ناظر و مجری ذی صلاح توسط متقاضی به شرکت آب و فاضلاب.
- ۷-۷- صدور تاییدیه واگذاری انشعاب آب موقت یا دائم توسط امور مشترکین.
- ۸-۷- نظارت بر مراحل مختلف عملیات اجرایی و نصب تاسیسات و لوازم بهداشتی ساختمان در حین ساخت و ساز توسط مهندس ناظر (بازرس) طبق مبحث شانزده ام مقررات ملی ساختمان، دستورالعملها، بخشنامه ها و آیین نامه ها و رویه های ابلاغ شده آبفا، باید انجام گیرد.
- ۹-۷- در صورت تایید مراحل بالا صدور تاییدیه بهره برداری توسط مهندس ناظر (بازرس) طبق فرم پیوست.
- ۱۰-۷- دفتر نمایندگی طبق فرم پیوست امضا و مهر مهندس ناظر (بازرس) را تایید می کند و به شرکت آب و فاضلاب شهر و یا امور آب و فاضلاب استان بلامانع بودن نصب انشعابات آب یا فاضلاب آنرا اعلام می کند.
- ۱۱-۷- در صورتی که کار اجرا شده ناقص باشد و مورد تایید قرار نگیرد، مهندس ناظر (بازرس) ایرادات را به صورت کتبی طبق چک لیست یک پیوست به مجری اعلام می کند و پس از رفع نقص در صورت تایید اجازه بهره برداری صادر خواهد شد. در صورتیکه اجرای تاسیسات آب و فاضلاب پس از دوبار فرجه به مجری توسط بازرس تایید نشد، کمیته حل اختلاف تشکیل و جهت جلوگیری از مسایل اجتماعی نسبت به وصل انشعاب آب یا فاضلاب تصمیم گیری خواهد کرد. در غیر این صورت نظر دفتر بازرسی آب و فاضلاب قطعی و لازم الاجراست.
- تبصره ۱:** بدیهی است کلیه قراردادهای انشعاب آب و فاضلاب بین متقاضی و شرکت های آب و فاضلاب شهر و یا امور آب و فاضلاب استانها باید بر اساس مفاد آیین نامه عملیاتی و شرایط عمومی تعرفه های آب و فاضلاب<sup>۱</sup> که سالانه توسط وزیر محترم نیرو به کلیه شرکت های آب و فاضلاب ابلاغ می گردد، منعقد شود.
- تبصره ۲:** با توجه به ضرورت نظارت بر تاسیسات آب و فاضلاب ساختمانها از همان ابتدای ساخت و ساز بدیهی است متقاضیانی که می خواهند نسبت به ساخت و ساز جدید اقدام نمایند، می بایست پس از صدور پروانه ساختمان توسط شهرداری و قبل از اجرای تاسیسات بهداشتی و آب و فاضلاب ساختمان جهت تشکیل پرونده و تقاضای انشعاب آب (موقت و یا دائم) و انشعاب فاضلاب و انعقاد قرارداد با مجری ذی صلاح و مهندس ناظر (بازرس) در امورهای آبفا استان و یا آبفا شهر مربوط اقدام نمایند. در صورتیکه مشترک نسبت به ساخت و ساز بنا اقدام نموده و در پایان کار و پس از اجرای تاسیسات آب و فاضلاب جهت دریافت انشعاب آب و فاضلاب به شرکت های آب و فاضلاب مربوط مراجعه نماید، پرونده متقاضی جهت اخذ تصمیم به دفتر بازرسی آب و فاضلاب ارجاع خواهد شد.

۲ - در حال حاضر آیین نامه مذکور به شماره ۴۳۳۴۴/۳۳/۱۰ مورخ ۱۳۸۶/۷/۱۰ ابلاغ گردیده است.

نماینده وزارت نیرو

نماینده وزارت نیرو

نماینده سازمان نظام مهندسی ساختمان

نماینده شرکت مهندسی آب و فاضلاب کشور



تبصره ۳: ساختمانهایی که دارای چند واحد مسکونی مجزا می باشند در صورتیکه تاییدیه بهره برداری برای تعدادی از واحدها توسط مهندس ناظر صادر گردد تبدیل اشعاب موقت (یا با کد بنایی) به دائم (عادی) پس از تایید سایر واحدها توسط مهندس ناظر انجام خواهد شد.

تبصره ۴: اگر ظرف سه نوبت بازرسی و اعلام رفع نقص، مجری در رفع نقص کوتاهی کند، تخلف مجری محسوب شده و در صورت تأیید تخلف توسط دفتر بازرسی آب و فاضلاب، اسم مجری و یا شرکت مجری توسط سازمان استان به شرکت آب و فاضلاب شهر و یا امور آب و فاضلاب استان اعلام خواهد شد تا از لیست مجریان تایید صلاحیت شده حذف گردد.

تبصره ۵: اگر مجری نسبت به نقایص اجرا که توسط مهندس بازرسی اعلام شده است معترض باشد تقاضای کتبی خود را مبنی بر کارشناسی و حل اختلاف به همراه فیش بانکی (معادل هزینه نظارت آن ساختمان) به دفتر نمایندگی ارائه می دهد تا کمیته حل اختلاف نظر دهد، نظر کمیته حل اختلاف لازم الاجرا است.

تبصره ۶: {نحوه رسیدگی به تخلفات مهندس ناظر (بازرس)}: اعلام هر نوع تخلف در طراحی و اجرای تاسیسات آب و فاضلاب از طرف شرکتهای آب و فاضلاب، مالک و یا هر مرجع دیگر به سازمان نظام مهندسی ساختمان استان از سوی شورای انتظامی سازمان استان رسیدگی و حکم صادر خواهد شد.

#### ۸- شیوه پذیرش و آموزش مهندسان بازرس:

۱-۸ دفتر بازرسی آب و فاضلاب موظف است با هماهنگی شرکت سهامی آبفا، تعداد مهندسان مورد نیاز برای مناطق جدید را مشخص و از مهندسان مکانیک داری پروانه اشتغال بکار طراحی و نظارت ثبت نام و جهت گذراندن دوره آموزشی به سازمان کشور معرفی نمایند.

۲-۸ برنامه آموزش مهندسان ناظر (بازرس) براساس مبحث شانزدهم مقررات ملی ساختمان و براساس مقررات، بخشنامهها و رویه های ابلاغ شده لازم الاجرا از سوی سازمان نظام مهندسی کشور با هماهنگی شرکت آبفای کشور طرح می شود و سرفصل های آموزشی توسط سازمان مزبور تصویب خواهد شد.

۳-۸ برنامه آموزشی برای مجریان، این برنامه شامل مفاد اجرایی مبحث شانزدهم مقررات ملی ساختمان و مفاد اجرایی مقررات، بخشنامه و رویه های تعیین شده لازم الاجرا توسط شرکت آبفای کشور است.

#### ۹- شیوه توزیع کار بین مهندسان ناظر (بازرس):

۱-۹ سازمان استان از طریق دفاتر نمایندگی در دهه اول هر ماه تعدادی کاربرگ با شماره سریال جهت ثبت کارهای ارجاعی با ظرفیت تعیین شده (طبق نظام نامه مصوب سازمان استان) در اختیار مهندسان ناظر (بازرس) قرار می دهد.

نماینده وزارت نیرو و سازمان مهندسی ساختمان  
نماینده سازمان نظام مهندسی ساختمان

نماینده وزارت نیرو  
نماینده شرکت مهندسی آب و فاضلاب کشور





- در صورتی که کار های ارجاعی به دفتر بازرسی کمتر یا بیشتر از ظرفیت تعیین شده باشد، دفتر بازرسی آب و فاضلاب تصمیم گیری مقطعی خواهد کرد و کارها را عادلانه بین مهندسان شاغل در آن دفتر تقسیم خواهد نمود.
- ۹-۲- تعداد کار ارجاعی باید در دفاتر ثبت شود که بتوان توسط آن کاربرگ را کنترل نمود تا کار ارجاعی از ظرفیت تعیین شده تجاوز نکند.
- ۹-۳- پس از تکمیل پرونده و ثبت آن، از طریق دفاتر نمایندگی به مهندس ناظر (بازرس) اطلاع داده می شود تا برای اخذ پرونده مراجعه نماید، بدیهی است اگر ظرف مدت ۴۸ ساعت مراجعه نکند پس از اطلاع به دفتر بازرسی آب و فاضلاب به طور همزمان از مهندس ناظر (بازرس) دیگر خواسته می شود تا وظیفه نظارت را به عهده بگیرد.
- ۹-۴- اگر بطور کلی تعداد کار ارجاع شده از طرف متقاضیان به دفاتر نمایندگی بیش از ظرفیت کاری مهندسان شاغل در آن دفتر باشد، کتبا "از سایر دفاتر نمایندگی تقاضای همکاری می شود تا مشکل حل شود.
- اگر سایر دفاتر ظرف ۱۵ روز به درخواست مذکور پاسخ لازم ندهند، دفتر نمایندگی طبق تبصره ۹ عمل خواهد نمود.
- ۹-۵- اگر مجری حقیقی خود مهندس ناظر (بازرس) نیز باشد، نمی تواند بر کار اجرایی خود نظارت داشته باشند.
- ۹-۶- هیچکدام از اعضای رسمی یا غیر رسمی مجریان حقوقی، نمی توانند بر کار اجرایی خود نظارت کنند.
- ۹-۷- رؤسای دفاتر نمایندگی و کارکنان آن که دارای صلاحیت طراحی، نظارت (بازرسی) آب و فاضلاب باشند نمی توانند در محدوده جغرافیایی دفتر نمایندگی کار اجرا و یا نظارت بپذیرند.

### ۱۰- ارتقاء فرهنگ عمومی

ضروری است آفای کشور، استان و شهر با همکاری نظام مهندسی کشور و استان و دفتر نمایندگی ها نسبت به ارتقاء سطح فرهنگ عمومی در زمینه اجرایی شدن مفاد این تفاهم نامه از طریق شهرداری ها و وسایل ارتباط جمعی و امور تبلیغی اقدام نمایند.

### ۱۱- حداقل دستورالعمل های آبفا

- ضروریست جهت نظارت بهتر، حداقل دستورالعمل های زیر در مجموعه آموزشی ناظران قرار داده شده تا ایشان علاوه بر مبحث شانزده مقررات ملی ساختمان، فرآیند نظارت را بر این اساس انجام دهند.
- آئین نامه عملیاتی و شرایط عمومی تعرفه های آب و فاضلاب (شهری و روستایی)
  - دستورالعمل نحوه وصل انشعاب آب (شامل نقطه وصل، محل شیر انشعاب، عمق نصب و غیره)
  - دستورالعمل وصل انشعاب فاضلاب
  - استاندارد لوازم انشعابات آب و فاضلاب و لوازم بهداشتی ساختمان

نماینده وزارت مسکن و شهرسازی

نماینده سازمان نظام مهندسی ساختمان

نماینده وزارت نیرو

نماینده شرکت سهامی مهندسی آب و فاضلاب کشور



- نحوه نصب کنتور و نحوه قرارگیری آن و محل آن و تعداد آنها

- جنس و قطر لوله انشعاب آب و فاضلاب

- محل قرارگیری حوضچه کنتور روش های حفاظت از آن که احتیاج به کار سازه ای دارد.

تبصره ۷: موارد مذکور حداقل بوده و در صورتیکه در این موارد تغییرات ایجاد شد باید توسط آفبای کشور در اختیار نظام مهندسی کشور جهت ابلاغ به نظام مهندسی استان و دفاتر نمایندگی قرار گیرد.

تبصره ۸: کمیته توسعه تفاهم نامه موظف است در صورت دریافت مشکلات مطرح شده توسط شرکت های آب و فاضلاب ماهیانه تشکیل جلسه داده و پس از بررسی و حل مشکل نتیجه را به دستگاههای ذیربط اعلام نماید.

### ۱۲- سرفصلها و محتوای دوره های آموزشی:

سرفصلها و محتوای دوره های آموزشی جهت آموزش مهندسان طراح، ناظر و مجریان پس از گذشت ده روز از امضای این شیوه نامه طبق بند ۲-۱۵ تهیه و جهت اجرا در شهر های پایلوت در اختیار سازمان نظام مهندسی استان ها قرار خواهد گرفت.

### ۱۳- مدت اجراء:

این شیوه نامه پس از طی دوره آموزشی توسط مهندسین ناظر و مجریان که حداکثر سه ماه پس از امضای شیوه نامه خواهد بود، به مدت دو سال در ۵ محدوده (پایلوت- پیوست این شیوه نامه) که شرکت مهندسی آب و فاضلاب کشور به نظام مهندسی اعلام خواهد کرد، اجرا خواهد شد.

تبصره ۹: پس از اجرای شیوه نامه در نواحی پایلوت و رفع نواقص و تکمیل شیوه نامه، اجرای آن برای سایر نواحی و مناطق کشور با هماهنگی شرکت آفبای کشور ممکن خواهد بود.

### ۱۴- مسئول حسن اجراء

دفتر بازرسی آب و فاضلاب سازمان نظام مهندسی ساختمان هر استان مسئول حسن اجرای این شیوه نامه هستند.

### ۱۵- تعرفه خدمات مهندسی ( مهندسان ناظر )

تعرفه خدمات مهندسان ناظر ( بازرس ) توسط کمیته توسعه تفاهم نامه در سه ماهه چهارم هر سال برای سال بعد تعیین و جهت اجرا به سازمان آفبای استان و سازمان استان ابلاغ خواهد شد.

نماینده وزارت نیرو در شهر طرزی

نماینده وزارت نیرو

نماینده سازمان نظام مهندسی ساختمان

نماینده شرکت مهندسی آب و فاضلاب کشور



۱۶- مفاد شیوه نامه:

این شیوه نامه شامل (۱۶) ماده و (۸) تبصره در تاریخ ۱۳۸۷/۵/۰۰ با حضور نمایندگان وزارت نیرو، شرکت مهندسی آب و فاضلاب کشور، وزارت مسکن و شهرسازی و سازمانی نظام مهندسی بررسی و مورد تأیید قرار گرفت. امضاء کنندگان تفاهم نامه ملزم هستند حداکثر ظرف دو هفته برای اجرا در پایلوت ها ابلاغ نمایند.

نماینده وزارت مسکن و شهرسازی  
نماینده سازمان نظام مهندسی ساختمان

نماینده وزارت نیرو  
نماینده شرکت مهندسی آب و فاضلاب کشور



# پیوست‌های

شیوه‌نامه اجرای تفاهم‌نامه  
نظارت بر طراحی و اجرای  
استاندارد تأسیسات آب و فاضلاب کلیه اماکن

پیوست ۱- چند ماده از قانون نظام مهندسی و کنترل ساختمان.

پیوست ۲- گردش کار واگذاری انشعاب آب.

پیوست ۳- چک‌لیست‌های بازرسی

پیوست ۴- فرم‌ها.



## پیوست ۱: چند ماده از قانون نظام مهندسی ساختمان

### ماده ۱: تعریف نظام مهندسی و کنترل ساختمان

نظام مهندسی و کنترل ساختمان عبارت است از مجموعه قانون، مقررات، آیین نامه ها، استانداردها و تشکلهای مهندسی، حرفه ای و صنفی که در جهت رسیدن به اهداف منظور در این قانون تدوین و به مورد اجراء گذاشته می شود.

### ماده ۲: اهداف و خط مشی قانون نظام مهندسی و کنترل ساختمان

- ۱- تقویت و توسعه فرهنگ و ارزشهای اسلامی در معماری و شهرسازی
- ۲- تسبیح امور مربوط به مشاغل و حرفه های فنی و مهندسی در بخشهای ساختمان و شهرسازی
- ۳- تامین موجبات رشد و اعتلای مهندسی در کشور
- ۴- ترویج اصول معماری و شهرسازی و رشد آگاهی عمومی نسبت به آن و مقررات ملی ساختمان و افزایش بهره وری
- ۵- بالا بردن کیفیت خدمات مهندسی و نظارت بر حسن اجرای خدمات
- ۶- ارتقای دانش فنی صاحبان حرفه ها در این بخش
- ۷- وضع مقررات ملی ساختمان به منظور اطمینان از ایمنی، بهداشت، بهره دهی مناسب، آسایش و صرفه اقتصادی و اجراء و کنترل آن در جهت حمایت از مردم به عنوان بهره برداران از ساختمانها و فضاهای شهری و ابنیه و مستحدثات عمومی و حفظ و افزایش بهره وری منابع مواد و انرژی و سرمایه های ملی
- ۸- تهیه و تنظیم مبانی قیمت گذاری خدمات مهندسی
- ۹- الزام به رعایت مقررات ملی ساختمان، ضوابط و مقررات شهرسازی و مفاد طرحهای جامع و تفصیلی و هادی از سوی تمام دستگاههای دولتی، شهرداریها، سازندگان، مهندسين، بهره برداران، و تمام اشخاص حقیقی و حقوقی مرتبط با بخش ساختمان به عنوان اصل حاکم بر کلیه روابط و فعالیتهای آنها و فراهم ساختن زمینه همکاری کامل میان وزارت مسکن و شهرسازی، شهرداریها و تشکلهای مهندسی و حرفه ای و صنوف ساختمان
- ۱۰- جلب مشارکت حرفه ای مهندسان و صاحبان حرفه ها و صنوف ساختمانی در تهیه و اجرای طرحهای توسعه و آبادانی کشور

### ماده ۳۲: مرجع و نحوه رسیدگی به تخلفات حرفه ای و انضباطی

مرجع و نحوه رسیدگی به تخلفات حرفه ای و انضباطی دارندگان پروانه اشتغال به کار، کاردانی و تجربی نیز مانند دارندگان پروانه اشتغال به کار مهندسی است لکن پس از تاسیسات تشکیلات حرفه ای مربوط، شورای انتظامی استان و مرجع تجدید نظر به همکاری و هماهنگی تشکیلات مذکور اقدام خواهند کرد و موارد خاصی که در مورد این گروه باید مورد توجه مراجع رسیدگی کننده قرار گیرد و یا باید از آن استثناء شود با توجه به پیشنهادات تشکیلات حرفه ای مربوط طی دستورالعملی به وسیله وزارت مسکن و شهرسازی به شورای انتظامی استان و مرجع تجدید نظر ابلاغ خواهد شد.

### ماده ۳۳: مسئول نظارت عالی بر اجرای ضوابط و مقررات ملی ساختمان

مسئولیت نظارت عالی بر اجرای ضوابط و مقررات ملی ساختمان در طراحی و اجرای تمامی ساختمانها و طرحهای شهرسازی و شهرک سازی و عمران شهری که اجرای ضوابط و مقررات مزبور در مورد آنها الزامی است، برعهده وزارت مسکن و شهرسازی است. و وزارت مذکور با انتشار اعلامیه و اطلاعیه ها، آگاهی های لازم را به افراد جامعه خواهد داد.

### ماده ۳۴: مسئولیت شهرداری

شهرداریها موظفند در متن تاییدیه نقشه های تفکیک زمین و متن پروانه های ساختمانی و متن پاسخ به هرگونه استعلام درباره کاربری و تراکم اراضی، مشخصات مصوبات طرحهای جامع، تفصیلی و هادی را که شامل نام مرجع تصویب کننده، تاریخ تصویب و شماره و تاریخ ابلاغیه قانونی است ذکر نمایند.

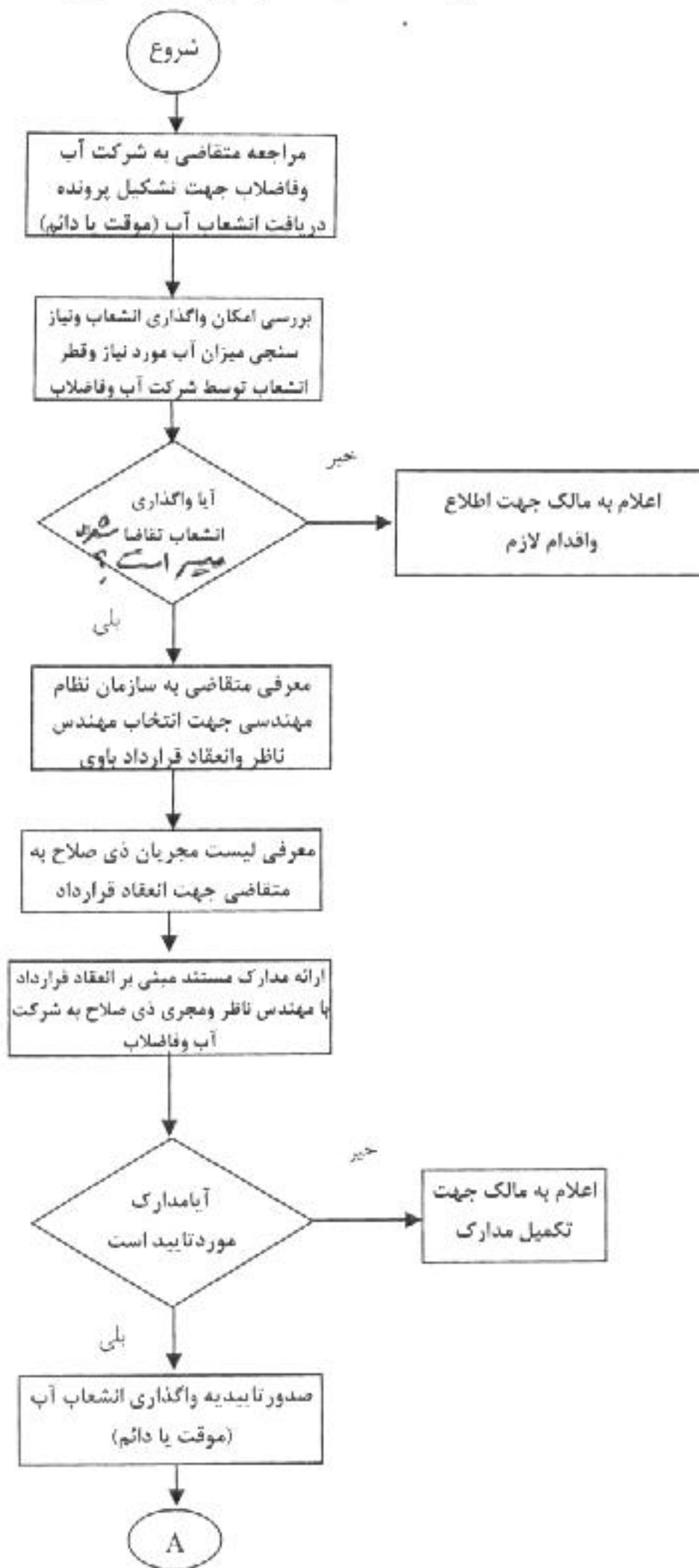
### ماده ۳۵: مسئولیت مالکان

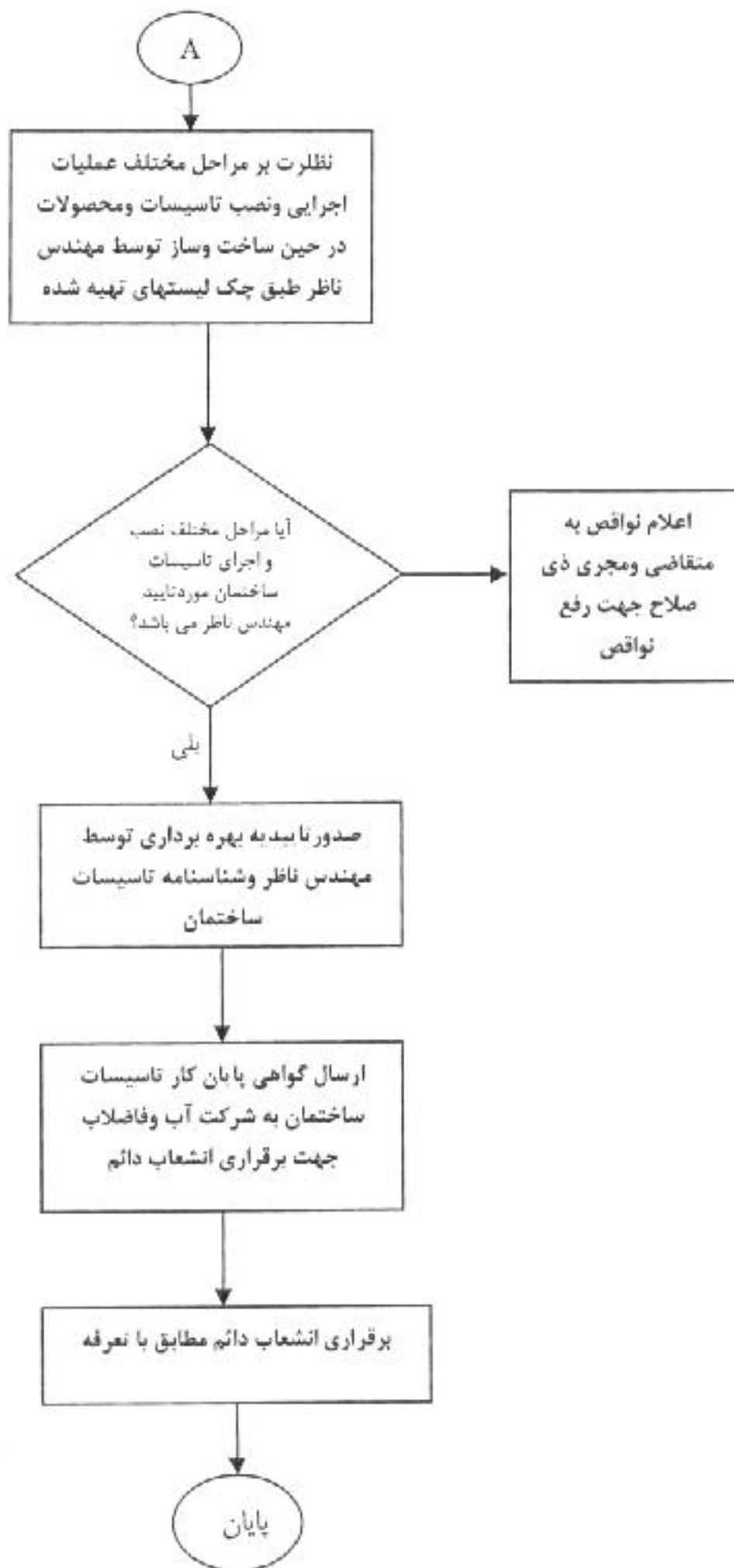


مالکان و کارفرمایانی که اقدام به احداث ساختمان می کنند موظفند از نخستین روز شروع عملیات اجرایی، یک نسخه از نقشه ساختمان مهیور شده به مهر شهرداری و یک نسخه از پروانه ساختمان را در تمام مدت اجرای ساختمان، در محل کارگاه نگهداری نمایند تا در صورت مراجعه ماموران کنترل ساختمان در اختیار آنها گذاشته شود.



پیوست شماره ۲: گردش کار واگذاری انشعاب آب









## چک لیست شماره ۱ (لوله کشی آب سرد و گرم)

ردیف	شرح موارد بازرسی	نام مهندس بازرسی:	شماره پرونده:	تاریخ بازرسی
		نام شرکت:	آدرس:	تذکرات مهندس بازرسی
۱	نقشه چون ساخت (As Built) با کار اجرا شده مطابقت دارد؟			بله
۲	مصالح به کار رفته استاندارد می باشند؟			خیر
۳	عمق لوله های دفن شده در زمین خارج از ساختمان، درزیر خط تراز پختندان می باشد؟			
۴	در صورت دفن قسمتی از لوله ها در بالای خط تراز پختندان، حفاظت های لازم برای جلوگیری از خوردگی و یخ زدگی به عمل آمده است؟			
۵	روی لوله های روکار و توکار از مصالح نخورنده (از جمله گچ) پاک شده است؟			
۶	فشار آب در شیرهای مصرف مناسب می باشد؟			
۷	ساختمان دارای سیستم توزیع آب گرم مصرفی با دمای مناسب می باشد؟			
۸	شبهه لوله کشی آب آشامیدنی و غیرآشامیدنی از هم جدا می باشند؟			
۹	در اطراف لوله ها، فضای لازم برای تعمیر و تعویض و یا کار با ابزار عادی وجود دارد؟			
۱۰	لوله های عبوری از دیوار - نیغه - سقف - کف داری خلاف مناسب می باشند؟			
۱۱	حداقل قطرهای لوله هایی که به لوازم بهداشتی آب می رسانند استاندارد می باشد؟			
۱۲	وسپله حذف ضربه فوج در محل مناسب از شیر قطع سریع نصب شده است؟			
۱۳	مقدار جریان آب در خروجی شیرهای لوازم بهداشتی در زمان حداکثر مصرف کافی می باشد؟			
۱۴	اتصالات و شیرآلات در زیر فشار آزمایش آب بند و گاز بند هستند؟			
۱۵	سیستم لوله کشی دارای تخلیه آب و تخلیه هوا می باشد؟			
۱۶	برای هر واحد، شیر قطع و وصل مستقل پیش بینی شده است؟			
۱۷	در محل وصل شبکه لوله کشی آب آشامیدنی به آب غیرآشامیدنی شیر یکطرفه نصب شده است؟			
۱۸	شیرآلات نصب شده کاملاً در دسترس هستند؟ (حداکثر از طریق یک دریچه)			
۱۹	شیرهای آب گرم در سمت چپ و شیرهای آب سرد در سمت راست نصب شده اند؟			
۲۰	در نقاط اتصال شبکه لوله کشی آب سرد و گرم و نقاط مصرف پیش بینی لازم شده تا آب گرم وارد شبکه آب سرد نشود؟			
۲۱	لوله های آب گرم، عایق کاری شده است؟			
۲۲	برای سیستم لوله کشی آب گرم، برگشت آب گرم پیش بینی شده است؟			
۲۳	مخزن ذخیره آب گرم مصرفی کافی می باشد؟ (حداقل ۱۵۰ لیتر به ازای هر نفر در شبانه روز)			
۲۴	مخزن آب گرم، دارای شیر اطمینان فشار و شیر اطمینان دما می باشد؟			
۲۵	سیستم لوله کشی، با محلول کلر 50ppm ضدعفونی شده است؟			
۲۶	لوازم به کار رفته نو و سالم می باشند؟			
۲۷	زیر و روی لوله های آب و فاضلاب و آب باران حداقل ۱۵ سانتیمتر ماسه یا خاک نرم ریخته شده			



ادامه چک لیست شماره ۱  
(لوله کشی آب سرد و گرم)

ردیف	شرح موارد بازرسی	نام مهندس بازرسی:	شماره پرونده:	تاریخ بازرسی
		نام شرکت:	آدرس:	بله
				خیر
				تذکرات مهندس بازرسی
۲۸	هیچیک از لوله‌کشی تأسیسات مکانیکی به جز کفشویی چاه آسانسور در داخل چاه یا اتاقک آسانسور نیستند؟			
۲۹	لوله‌های فولادی گالوانیزه خم نشده‌اند؟			
۳۰	پیش‌بینی لازم برای انقباض و انبساط لوله‌های آب گرم شده است؟			
۳۱	اتصالات لوله آب به مخازن و شیرها و دستگاه‌های تصفیه آب و موارد مشابه از نوع اتصال بازشو (مهره و ماسوره) هستند؟			
۳۲	در زیر و بالای هر لوله قائم برای بیش از دو طبقه شیر قطع و وصل نصب شده است؟			
۳۳	در ورود لوله آب به هر واحد آپارتمانی یا یک گروه لوازم بهداشتی شیر قطع و وصل نصب شده است؟			
۳۴	ساختمان‌های بیشتر از چهار طبقه با ده واحدی دارای مخزن ذخیره آب مناسب در محل مناسب می‌باشند؟			
۳۵	مخزن فلزی غیر گالوانیزه ذخیره آب از داخل پوشش مناسب دارد؟			
۳۶	مخزن ذخیره آب دارای دریچه آدم رو مناسب می‌باشد؟			
۳۷	مخزن ذخیره آب دارای شیر تخلیه و شیر قطع و وصل مناسب می‌باشد؟			
۳۸	در سیستم مخزن تحت فشار، روی مخزن شیر اطمینان نصب شده است؟			



چک لیست شماره ۲  
(لوازم بهداشتی)

نام مهندس بازرسی:	شماره پرونده:	تاریخ بازرسی		
نام شرکت:	آدرس			
ردیف	شرح موارد بازرسی	بله	خیر	تذکرات مهندس بازرسی
۱	نقشه چون ساخت (As Built) با لوازم نصب شده مطابقت دارد؟			
۲	لوازم به کار رفته استاندارد می باشند؟			
۳	لوازم به کار رفته نو و سالم می باشند؟			
۴	کلبه شیرآلات آیا دارای تجهیزات کامله مصرف آب می باشند؟ (اعم از پرلاتور ها وغیره)			کنترل این بند از اهمیت ویژه ای برخوردار می باشد.
۵	تعداد لوازم بهداشتی به کار رفته یا توجه به استانداردها کافی می باشد؟			
۶	لوازم بهداشتی محکم سرجای خود نصب شده است؟			
۷	اتصال لوله ورودی آب لوازم بهداشتی و خروجی آنها به لوله فاضلاب آب بند و هوا بند می باشد؟			
۸	فاصله لوازم بهداشتی از دیوارها به اندازه ای می باشند که استفاده از آنها راحت باشد؟			
۹	برای هر توالت ، فلاش تانک یا فلاش والو مناسب پیش بینی شده است؟			
۱۰	لوازم بهداشتی نصب شده مانع باز و بسته شدن آزاد در و پنجره نیستند؟			
۱۱	فلاش تانک و یا فلاش والو با در نظر گرفتن فشار آب ساختمان انتخاب شده است؟			
۱۲	فضای نصب لوازم بهداشتی ، دارای روشنایی مناسب و امکان تعویض هوا هستند؟			
۱۳	لوازم بهداشتی به نحوی نصب شده اند که تعمیرات و تمیز کردن سطوح آنان و دیوارها به آسانی ممکن می باشد؟			
۱۴	لوازم بهداشتی دارای سیفون مناسب هستند؟			
۱۵	جهت نصب توالت ها رو به قبله نمی باشند؟			
۱۶	ارتفاع و فاصله نصب توالت ها از دیوار مناسب می باشند؟			
۱۷	قطر نامی لوله فاضلاب خروجی از توالت ها و زیردوشی و وان و کفشویی مناسب می باشند؟			
۱۸	اتصال لوله فاضلاب کف زیردوشی و وان ، آب بند می باشند؟			



چک لیست شماره ۳  
(لوله کشی آب باران)

نام مهندس بازرسی:	شماره پرونده:	تاریخ بازرسی		
نام شرکت:	آدرس			
ردیف	شرح موارد بازرسی	بله	خیر	تذکرات مهندس بازرسی
۱	نقشه چون ساخت (As Built) یا کار اجرا شده مطابقت دارد؟			
۲	لوله های مصرفی استاندارد می باشند؟ (استفاده از لوله گالوانیزه در زیر خاک مجاز نیست)			
۳	لوله های مصرفی نو و سالم می باشند؟			
۴	جریان آب باران از لوله ها به طور ثقلی انجام می گیرد؟			
۵	در داخل ساختمان، لوله کشی آب باران و فاضلاب، از هم جدا می باشند؟			
۶	کفشوی آب باران دارای شبکه صافی می باشد؟			
۷	در محل های مورد نیاز در مسیر لوله (از جمله در پایین ترین نقطه لوله قائم) دریچه بازدید نصب شده؟			
۸	سیستم لوله کشی آب باران، آب بند و هوا بند می باشد؟			
۹	اتصال بین شبکه کفشوی آب باران و لوله قائم آب باران آب بند می باشد؟			
۱۰	قطر لوله های آب باران درست انتخاب شده است؟			
۱۱	لوله افقی اصلی آب باران در خروجی از ساختمان دارای دریچه بازدید می باشد؟			
۱۲	هنگام عبور لوله ها از سقف و دیوار، به سازه ساختمان آسیب وارد نشده است؟			
۱۳	لوله های آب باران از داخل ستونهای بتنی عبور نکرده اند؟			
۱۴	لوله های افقی آب باران دارای شیب مناسب (حداقل ۱٪) می باشند؟			
۱۵	در نقطه اتصال لوله آب باران به لوله اصلی فاضلاب میفون نصب شده است؟			
۱۶	از لوله آب باران به عنوان لوله فاضلاب یا هواکش استفاده نمی شود؟			
۱۷	داخل لوله آب باران از هرگونه مواد زاید و آشغال تمیز شده است؟			



چک لیست شماره ۴  
(بست و تکیه گاه)

نام مهندس بازرس:		شماره پرونده:		تاریخ بازرسی
نام شرکت:		آدرس		
ردیف	شرح موارد بازرسی	بله	خیر	تذکرات مهندس بازرس
۱	هر قسمت از لوله‌ها و دیگر اجزای لوله‌کشی به کمک بست و تکیه‌گاه تثبیت شده‌اند؟			
۲	بست و تکیه‌گاه در برابر وزن لوله و سیال داخل آن مقاوم است؟			
۳	بست و اتصال لوله به طور مناسب و صحیح نصب شده‌اند؟			
۴	بست و اتصال نسبت به نوع لوله‌ها، به طور صحیح انتخاب شده‌اند؟			
۵	فاصله بست‌ها و تکیه‌گاه‌ها مناسب می‌باشند؟			
۶	محل نصب بست‌ها و تکیه‌گاه‌ها مناسب می‌باشند؟			



چک لیست شماره ۵  
(سیستم آتش نشانی)

نام مهندس بازرسی:		شماره پرونده:		تاریخ بازرسی
نام شرکت:		آدرس		
ردیف	شرح موارد بازرسی	بله	خبر	تذکرات مهندس بازرسی
۱	نقشه چون ساخت (As Built) با کار اجرا شده مطابقت دارد؟			
۲	تجهیزات و لوازم عمومی استاندارد می باشد؟			
۳	سیستم آتش نشانی انتخاب شده مناسب می باشد؟			
۴	جعبه های آتش نشانی در محلی نصب شده است که قابل دسترسی باشند؟			
۵	نعداد و فاصله سرنازل از دورترین نقاط راهرو مناسب می باشد؟			
۶	دبی و فشار خروجی از سرنازل مناسب می باشد؟			
۷	قطر شیلنگ های برزنتی مناسب می باشد؟			
۸	قطر لوله رایزر خشک با توجه به ارتفاع ساختمان مناسب می باشد؟			
۹	شیر پاکرد رایزر خشک و قطر لوله آن برای فضای کار مناسب می باشد؟			
۱۰	رایزر خشک و تر از نظر الکتریکی دارای اتصال زمین می باشد؟			
۱۱	حجم منبع واسطه رایزر تر مناسب می باشد؟			
۱۲	برای پرکردن مجدد منبع تغذیه آب آتش نشانی ورودی مناسب پیش بینی شده است؟			
۱۳	فاصله آبیاهای اتوماتیک و جداکنر سطح تحت پوشش آنها مناسب می باشد؟			
۱۴	نوع سر آبیاش با توجه به نوع ساختمان مناسب انتخاب شده و محل آن صابت می باشد.			
۱۵	تأمین آب مورد نیاز آتش نشانی مناسب انتخاب شده است؟			
۱۶	حداقل قطر لوله های سیستم آبیاش مناسب می باشد؟			



چک لیست شماره ۶  
(تجهیزات استخر)

نام مهندس بازرسی:	شماره پرونده:	تاریخ بازرسی		
نام شرکت:	آدرس			
ردیف	شرح موارد بازرسی	بله	خیر	تذکرات مهندس بازرسی
۱	نقشه چون ساخت (As Built) با کار اجرا شده مطابقت دارد؟			
۲	تجهیزات لوازم بکار رفته استاندارد می باشد؟			
۳	مساحت فضای استخر متناسب با تعداد شناگرها می باشد؟			
۴	پمپ سیرکولاسیون متناسب برای تعویض آب استخر پیش بینی شده است؟			
۵	برای جریان آب سرریز شده از لبه های استخر پیش بینی لازم شده است؟			
۶	در سیستم تصفیه آب استخر پیش بینی فیلتر مناسب شده است؟			
۷	جهت جریان آب تصفیه آب استخر براساس نوع فیلتر درست انتخاب شده است؟			
۸	محل و دبی ورودی های آب استخر متناسب می باشد؟			
۹	میزان کلر مصرفی باقی مانده در استخر متناسب و کافی می باشد؟			
۱۰	دمای آب استخر آب گرم و مبدل حرارتی متناسب می باشد؟			
۱۱	درجه حرارت و رطوبت داخل استخرهای سرپوشیده متناسب می باشد؟			
۱۲	سرعت هوای فضای استخر سرپوشیده متناسب می باشد؟			
۱۳	کانالها، مصالح و تجهیزات بکار رفته در استخر غیر آهنی می باشد؟			
۱۴	سقف و دیوارهای فضای استخرهای سرپوشیده دارای عایق رطوبتی می باشد؟			
۱۵	محیط استخر سرپوشیده دارای فشار منفی می باشد؟			
۱۶	در مسیر سیرکولاسیون آب استخر موگرو نصب شده است؟			
۱۷	محل و قطر خروجی آب استخر متناسب می باشد؟			
۱۸	محل و نصب کفابروهای برای جمع آوری چربی های سطح استخر متناسب می باشد؟			
۱۹	سیستم تصفیه آب استخر با توجه به نوع فیلتر دارای منعقد کننده متناسب می باشد؟			
۲۰	PH آب بین ۷ تا ۷/۶ ثابت نگهداشته شده است؟			
۲۱	سیستم تأمین فشار ابرجت ها در سیستم چکوزی از سیستم گردش آب و تصفیه جدا است؟			
۲۲	قدرت حرارتی هیترهای سونای خشک متناسب می باشد؟			
۲۳	میزان دمای داخل اتاق سونا متناسب می باشد؟			
۲۴	بخار لازم برای تأمین بخار سونای بخار متناسب می باشد؟			



چک لیست شماره ۷  
( ضوابط واگذاری انشعاب آب وفاضلاب )

نام مهندس بازرسی:		شماره پرونده:	تاریخ بازرسی	
نام شرکت:		آدرس:		
ردیف	شرح موارد بازرسی	بله	خیر	تذکرات مهندس بازرسی
۱	نقشه های چون ساخت با اجرای لوله کشی آب و فاضلاب مطابقت دارد؟			
۲	لوله کشی داخلی ساختمان مطابق با مبحث ۱۶ مقررات ملی ساختمان اجرا شده است؟			
۳	آیا لوله ها و اتصالات آن طبق استانداردهای ایلاخی تهیه و اجرا گردیده است؟			
۴	متقاضی یا رعایت ضوابط شرکت ، نسبت به تشکیل پرونده در شرکت آنها اقدام کرده و فرم مربوطه را به سازمان نظام مهندسی ساختمان ارائه نموده است؟			
۵	کاربری ساختمان در زمان برقراری انشعاب مطابق اسناد ارائه شده می باشد؟			
۶	متقاضیان آب غیرخانگی یا ظرفیت مازاد بر ۱۵۰۰ مترمکعب در ماه دارای تأییدیه شرکت مهندسی آب و فاضلاب کشور می باشند؟			
۷	قطر انشعاب واحدهای مسکونی و غیرمسکونی توسط شرکت آنها تعیین شده است؟			
۸	شهرک ها و مجتمع های مسکونی خارج از محدوده شبکه عمومی توزیع آب شرت و جمع آوری فاضلاب با پیش از یکصد واحد دارای مجوز شرکت مهندسی آب و فاضلاب کشور می باشد؟			
۹	برای انشعابات آب موقت حداکثر قطر ، انشعاب آب سه چهارم می باشد؟			
۱۰	برای انشعاب فاضلاب موقت حداکثر قطر انشعاب فاضلاب ۱۰۰ میلی متر می باشد؟			
۱۱	شرکت آنها ظرفیت و امکانات لازم برای برقراری انشعاب مورد نیاز متقاضی را دارد؟			
۱۲	ملک مورد نظر متقاضی کاملاً محصور و عملاً منفک از املاک مجاور می باشد؟			
۱۳	بر و کف معبر در محل ملک توسط شهرداری مشخص شده است؟			
۱۴	مواعی برای انجام کار شرکت از جمله حفاری محل مورد نظر وجود ندارد؟			
۱۵	متقاضی هیچگونه بدهی بابت بهای آب و فاضلاب در محل مورد نظر و یا هر محل دیگری به شرکت آنها و یا شرکت های وابسته به وزارت نیرو ندارد؟			
۱۶	آیا متقاضی انشعاب آب تقاضای انشعاب فاضلاب را نیز نموده است؟			
۱۷	آیا متقاضی انشعاب فاضلاب تنها ، دارای مجوز هیأت مدیره شرکت می باشد؟			
۱۸	انشعاب آب برای ساختمان های مورد نظر متقاضی موجب آلودگی منابع تأمین کننده آب شرب نمی شود؟			
۱۹	ساختمان هایی که برقراری انشعاب آب برای آنها باعث آلودگی منابع آب خواهد شد ، دارای طرح مصوب شرکت برای دفع و یا انتقال فاضلاب از محل مورد نظر می باشد؟			
۲۰	گرمابه ها ، مراکز تولیدی و صنعتی و اماکن عمومی در محل هایی که شبکه جمع آوری فاضلاب ندارد ، دارای طرح تأسیسات دفع فاضلاب به طرق بهداشتی مورد تأیید شرکت می باشند؟			
۲۱	متقاضی محل مناسبی را برای نصب لوازم اندازه گیری آماده نموده است؟			
۲۲	حوضچه کتور طبق دستورالعمل شرکت آب وفاضلاب احداث گردیده است؟			
۲۳	محل نصب درجه شیر قطع و وصل آب قبل از کتور و درجه های کتور آب و سیفون فاضلاب مرئی و قابل دسترس می باشند؟			
۲۴	مشترک پیش بینی آب مورد نیاز برای فضای سبز و مصارف استخر و مشابه آنها جدا از انشعاب آب مصرفی داخلی نموده است؟			
۲۵	سایر منابع تأمین آب داخل ملک مشترک (مثلاً چاه) به شبکه توزیع آب وصل نشده است؟			
۲۶	تأسیسات لوله کشی داخلی ملک برای ساکنین و یا شبکه عمومی آب آلودگی ایجاد نمی نماید؟			





بسمه تعالی  
فرم شماره ۱  
تقاضای مجری جهت اخذ گواهینامه

ریاست محترم سازمان نظام مهندسی ساختمان کشور

سلام علیکم،

اینجانب ..... مدیرعامل شرکت ..... به شماره ثبت .....  
ضمن ارسال تصویر برابر اصل سوابق ثبتی و حرفه ای شرکت به شرح زیر، تقاضای صدور مجوز فعالیت در امر لوله کشی آب و  
فاضلاب ساختمان را دارم.

- ۱- روزنامه رسمی.
- ۲- آخرین تغییرات شرکت.
- ۳- شناسنامه و کارت ملی رئیس هیئت مدیره و مدیرعامل شرکت.
- ۴- آخرین مدرک تحصیلی رئیس هیئت مدیره و مدیرعامل.
- ۵- جواز کسب (در صورت دارا بودن)
- ۶- پروانه فنی و حرفه ای اعضای شرکت (در صورت دارا بودن).
- ۷- آدرس و تلفن شرکت طبق اساسنامه.
- ۸- آدرس و تلفن فعلی شرکت.
- ۹- فیش بانکی به شماره ..... به مبلغ ..... به حساب شماره ..... عهده ..... بابت  
هزینه کارشناسی بررسی سوابق متقاضی و صدور مجوز فعالیت.
- ۱۰- تعهدنامه کتبی طبق فرم شماره ۲.
- ۱۱- یک قطعه عکس رنگی ۶\*۴ جدید.



بسمه تعالی  
فرم شماره ۲  
تعهدنامه

اینجانب ..... مدیرعامل شرکت ..... به شماره ثبت ..... متعهد می شود از امروز به بعد، قبل از شروع لوله کشی آب و فاضلاب ساختمانها، ابتدا نقشه لوله کشی تاسیسات مورد نظر را به دفتر بازرسی آب و فاضلاب ارایه نموده و تقاضای معرفی مهندس ناظر از آن دفتر برای بررسی، نظارت و بازدید از تاسیسات ساختمان که مجری آب و فاضلاب آن هستم بنمایم. همچنین به سازمان نظام مهندسی ساختمان استان اجازه می دهم در صورت تخطی از این تعهدنامه و عدم توجه به دستورات مهندس ناظر منتخب سازمان استان برای نظارت بر لوله کشی آب و فاضلاب ساختمان و یا عدم رعایت مبحث شانزدهم مقررات ملی ساختمان و ضوابط واگذاری انشعاب آب و فاضلاب کشور، مانع از ادامه اجرای کار توسط اینجانب و نصب تاسیسات مورد نظر شوند.

مدیرعامل .....

بسمه تعالی

فرم شماره ۳

معرفی متقاضی به سازمان نظام مهندسی استان برای انتخاب مهندس ناظر

بسمه تعالی

ریاست محترم دفتر نمایندگی .....

سازمان نظام مهندسی ساختمان استان .....

با سلام؛

نظر به اینکه با درخواست انشعاب آب / فاضلاب توسط آقای / خانم .....

مالک / وکیل / نماینده ملک واقع در آدرس .....

با مشخصات مشروحه زیر توسط این شرکت موافقت شده است. لذا خواهشمند است دستور فرمایید نسبت به تعیین مهندس ناظر و بررسی طرح و نظارت بر اجرای کار و در نهایت بازرسی و اعلام نتیجه به این شرکت اقدام لازم به عمل آید.

الف : مشخصات ملک	ب : مشخصات انشعاب
نام و نام خانوادگی مالک / نماینده مالک :	ظرفیت کنتور آب
متراژ زمین :	قطر لوله اصلی انشعاب
متراژ کل بنا :	سایز سیفون فاضلاب
متراژ بنای مفید :	محل نصب وسایل اندازه گیری آب
تعداد طبقات :	محل سیفون فاضلاب و شبکه
تعداد واحد :	نوع انشعاب دائمی / غیر دائمی می باشد
نوع کاربری ساختمان :	قطر انشعاب آب موقت
ملک در محدوده می باشد یا خارج از محدوده؟	قطر انشعاب فاضلاب موقت

مدیرعامل شرکت آبفا .....

۲۸ از ۲۴

شبه نامه اجرایی نظام نامه فرم مابین شرکت سهامی مهندسی آب و فاضلاب کشور و سازمان نظام مهندسی ساختمان کشور موضوع نظارت بر طراحی و اجرای استاندارد تأسیسات آب و فاضلاب کلیه اماکن

نماینده وزارت نیرو

نماینده وزارت مسکن و شهرسازی

نماینده شرکت مهندسی آب و فاضلاب کشور

نماینده سازمان نظام مهندسی ساختمان

بسمه تعالی  
فرم شماره ۴  
تائیدیه مهندس ناظر (بازرسی)

اینجانب ..... با شماره نظام مهندس ساختمان.....  
و شماره پروانه..... مهندس بازرسی لوله کشی آب / فاضلاب ملک ثبت شده به شماره  
..... به مالکیت / مدیریت آقای / خانم .....  
به آدرس.....  
.. پس از انجام مراحل بازرسی از لوله کشی آب / فاضلاب داخلی ساختمان، گواهی می نمایم که اجرای  
تاسیسات آبرسانی / فاضلاب براساس مقررات ملی ساختمان و بخشنامه های ابلاغی شرکت آبفا به سازمان  
نظام مهندسی ساختمان مورد تائید است / نیست.

شماره تلفن تماس مهندس بازرسی:

محل مهر و امضاء مهندس بازرسی

مشخصات مجری تاسیسات آب / فاضلاب

نام مجری / شرکت..... آدرس.....  
شماره تلفن.....

ثابت:

همراه:

امضای مجری / مدیر عامل همراه با مهر شرکت

۲۸ از ۲۵

نسخه نامه اجرایی تفاهم نامه فی مابین شرکت سهامی مهندسی آب و فاضلاب کشور و سازمان نظام مهندسی ساختمان کشور موضوع نظارت بر طراحی و اجرای استاندارد تاسیسات آب و فاضلاب کلیه نواحی

نماینده وزارت مسکن و شهرسازی

نماینده وزارت نیرو

نماینده سازمان نظام مهندسی ساختمان

نماینده شرکت مهندسی آب و فاضلاب کشور

بسمه تعالی  
فرم شماره ۴  
تأییدیه دفتر نمایندگی

از دفتر نمایندگی نظام مهندسی ساختمان استان  
به مدیریت محترم شرکت آب و فاضلاب.....

باسلام،

بدینوسیله یک برگ گواهی تأییدیه تاسیسات آب و فاضلاب داخلی ساختمان ملک  
مسکونی/عمومی/تجاری/صنعتی تحت مالکیت/مدیریت آقای/خانم.....  
فرزند..... به شماره شناسنامه..... صادره از.....  
دارای پلاک ثبتی..... به آدرس.....

..... که توسط  
مجری حقیقی/حقوقی،(شرکت/آقا/خانم)..... به آدرس

..... شماره تلفن)  
همراه..... ثابت.....) با شماره ثبت

..... و مدیریت آقای/خانم/ به شماره شناسنامه  
فرزند..... صادره از اجرا شده است، ضمن تأیید مهر و امضای مهندس بازرس دستور  
فرماید نسبت به نصب انشعاب لوله کشی آب/ فاضلاب متقاضی اقدام لازم به عمل آید.

مهر و امضای رئیس و دفتر نمایندگی

مهر و امضای مهندس ناظر(بازرس)

..... سازمان نظام مهندسی ساختمان استان.....

۲۶ از ۲۸

شبه نامه اجرایی تفاهم نامه فی مابین شرکت سهامی مهندسی آب و فاضلاب کشور و سازمان نظام مهندسی ساختمان کشور موسوع نظارت بر طراحی و اجرای استاندارد تاسیسات آب و فاضلاب کلبه امکان

نماینده وزارت مسکن و شهرسازی

نماینده وزارت نیرو

نماینده سازمان نظام مهندسی ساختمان

نماینده شرکت مهندسی آب و فاضلاب کشور